

บันทึกหลักการและเหตุผล
ประกอบร่างเทศบัญญัติเทศบาลตำบลแม่ยม
เรื่อง การติดตั้งบ่อดักไขมันบำบัดน้ำเสียในอาคาร พ.ศ. ๒๕๖๖

หลักการ

โดยที่เป็นการสมควรตราเทศบัญญัติเทศบาลตำบลแม่ยม เรื่อง การติดตั้งบ่อดักไขมันบำบัดน้ำเสียในอาคาร พ.ศ. ๒๕๖๖ เพื่อบังคับใช้ในเขตพื้นที่เทศบาลตำบลแม่ยม

เหตุผล

ตามพระราชบัญญัติการสาธารณสุข พ.ศ. ๒๕๓๕ แก้ไขเพิ่มเติมถึงปัจจุบัน (ฉบับที่ ๓) พ.ศ. ๒๕๖๐ มาตรา ๒๐ (๓) บัญญัติให้องค์กรปกครองส่วนท้องถิ่นมีอำนาจออกข้อบัญญัติท้องถิ่นกำหนดหลักเกณฑ์ วิธีการ เก็บ ขน และกำจัดสิ่งปฏิกูลหรือมูลฝอยหรือให้เจ้าของหรือผู้ครอบครองอาคารหรือสถานที่ใดๆ ปฏิบัติให้ถูกต้องด้วยสุขลักษณะตามสภาพหรือลักษณะการใช้อาคารหรือสถานที่นั้นๆ เช่น การติดตั้งบ่อดักไขมันบำบัดน้ำเสียในอาคารเพื่อใช้ในการป้องกันและแก้ไขปัญหามลพิษทางน้ำ ทั้งกระทรวงมหาดไทยได้กำหนดให้การจัดการน้ำเสียชุมชนเป็นภารกิจสำคัญตามนโยบายของรัฐบาล โดยมีเป้าหมายบำบัดน้ำเสียจากชุมชนให้มีคุณภาพตามเกณฑ์มาตรฐานน้ำทิ้งชุมชนก่อนปล่อยลงสู่แหล่งน้ำสาธารณะ เพื่อเป็นการแก้ไขปัญหาการปนเปื้อนจากต้นทาง เทศบาลตำบลแม่ยมจึงมีความจำเป็นต้องตราเทศบัญญัตินี้ขึ้นใช้บังคับในพื้นที่ ทั้งนี้โดยอาศัยอำนาจตามความในมาตรา ๖๐ แห่งพระราชบัญญัติเทศบาล พ.ศ. ๒๔๙๖ แก้ไขเพิ่มเติมถึงปัจจุบัน (ฉบับที่ ๑๔) พ.ศ. ๒๕๖๒ ประกอบมาตรา ๒๐ (๓) แห่งพระราชบัญญัติการสาธารณสุข พ.ศ. ๒๕๓๕ แก้ไขเพิ่มเติมถึงปัจจุบัน (ฉบับที่ ๓) พ.ศ. ๒๕๖๐



เทศบัญญัติเทศบาลตำบลแม่ยม
เรื่อง การติดตั้งบ่อดักไขมันบำบัดน้ำเสียในอาคาร
พ.ศ. ๒๕๖๖

โดยที่เป็นการสมควรตราเทศบัญญัติเทศบาลตำบลแม่ยม เรื่อง การติดตั้งบ่อดักไขมันบำบัดน้ำเสียในอาคาร พ.ศ. ๒๕๖๖

อาศัยอำนาจตามความในมาตรา ๖๐ แห่งพระราชบัญญัติเทศบาล พ.ศ. ๒๔๙๖ แก้ไขเพิ่มเติมถึงปัจจุบัน (ฉบับที่ ๑๔) พ.ศ. ๒๕๖๒ ประกอบมาตรา ๒๐ (๓) แห่งพระราชบัญญัติการสาธารณสุข พ.ศ. ๒๕๓๕ แก้ไขเพิ่มเติมถึงปัจจุบัน (ฉบับที่ ๓) พ.ศ. ๒๕๖๐ โดยความเห็นชอบจากสภาเทศบาลตำบลแม่ยมและผู้ว่าราชการจังหวัดพะเยา จึงตราเทศบัญญัติไว้ ดังต่อไปนี้

ข้อ ๑ เทศบัญญัตินี้เรียกว่า “เทศบัญญัติเทศบาลตำบลแม่ยม เรื่อง การติดตั้งบ่อดักไขมันบำบัดน้ำเสียในอาคาร พ.ศ. ๒๕๖๖”

ข้อ ๒ เทศบัญญัตินี้ ให้ใช้บังคับเมื่อพ้นกำหนดเจ็ดวันนับแต่วันที่ได้ประกาศไว้โดยเปิดเผย ณ สำนักงานเทศบาลตำบลแม่ยม

ข้อ ๓ บรรดาเทศบัญญัติ หรือข้อบังคับ กฎ ระเบียบและคำสั่งอื่นใดของเทศบาลตำบลแม่ยม ซึ่งขัดหรือแย้งกับเทศบัญญัตินี้ ให้ใช้เทศบัญญัตินี้แทน

ข้อ ๔ ในเทศบัญญัตินี้

“อาคาร” หมายความว่า ตึก บ้าน เรือน ร้านค้า ร้านอาหาร สำนักงานหรือสิ่งปลูกสร้างอย่างอื่น ซึ่งบุคคลอาจเข้าอยู่อาศัยหรือใช้สอยได้

“บ่อดักไขมัน” หมายความว่า สิ่งที่ใช้แยกจำพวกน้ำมันและไขมันออกจากน้ำซึ่งผ่านการใช้แล้ว

“การระบายน้ำ” หมายความว่า การผันน้ำ การปล่อยน้ำ การเทน้ำ การสูบน้ำ หรือการกระทำอื่นใดที่เป็นการถ่ายเทน้ำ

“แหล่งระบายน้ำ” หมายความว่า ทางหรือท่อระบายน้ำ ลำกระโดง ลำราง คู คลอง แม่น้ำ ทะเล และแหล่งน้ำสาธารณะอื่น แหล่งน้ำธรรมชาติและแหล่งน้ำที่เป็นของเอกชนซึ่งมีทางเชื่อมต่อหรือสามารถไหลไปสู่แหล่งน้ำสาธารณะหรือแหล่งน้ำธรรมชาติได้

“เจ้าพนักงานท้องถิ่น” หมายความว่า นายกเทศมนตรีตำบลแม่ยม

ข้อ ๕ เทศบัญญัตินี้ ให้ใช้บังคับแก่อาคารที่มีการระบายน้ำทิ้งลงหรือไหลไปสู่แหล่งระบายน้ำ และยังไม่มีความหมายใดกำหนดมาตรการเกี่ยวกับการกำจัดน้ำมันและไขมันสำหรับอาคารประเภทนั้น



ข้อ ๖ ให้เจ้าของหรือผู้ครอบครองอาคารตามข้อ ๕ ติดตั้งบ่อดักไขมันตามมาตรฐาน
ที่เจ้าพนักงานท้องถิ่นประกาศกำหนด

ให้เจ้าของหรือผู้ครอบครองอาคารที่มีการปลูกสร้างใหม่ดำเนินการติดตั้งบ่อดักไขมันสำหรับ
อาคารนั้นให้แล้วเสร็จก่อนเข้าอยู่อาศัยหรือใช้สอย และหากอาคารได้อยู่ระหว่างการปลูกสร้างใหม่ในวันที่
เทศบัญญัตินี้มีผลใช้บังคับ ก็ให้ดำเนินการติดตั้งบ่อดักไขมันตามเทศบัญญัตินี้เช่นเดียวกัน

ข้อ ๗ ให้เจ้าของหรือผู้ครอบครองอาคารตามข้อ ๕ เก็บ ขน น้ำมันหรือไขมันในบ่อดักไขมัน
ไปกำจัดและซ่อมแซมบำรุงรักษาบ่อดักไขมันให้อยู่ในสภาพที่ใช้การได้ตามปกติอยู่เสมอ

ข้อ ๘ ผู้ใดฝ่าฝืนเทศบัญญัตินี้ ต้องระวางโทษปรับไม่เกินหนึ่งพันบาท

ข้อ ๙ ให้เจ้าพนักงานท้องถิ่นประกาศและประชาสัมพันธ์ให้ประชาชนทราบถึงการปฏิบัติตาม
เทศบัญญัตินี้

ข้อ ๑๐ ให้เจ้าพนักงานท้องถิ่นมีอำนาจกวดขันการปฏิบัติตามเทศบัญญัติตามความจำเป็น
โดยพิจารณาถึงสภาพ ลักษณะหรือการใช้ประโยชน์ของอาคาร หรือสภาพของพื้นที่ เช่น พื้นที่บนภูเขา พื้นที่
เกษตรกรรม พื้นที่ในชนบท

ข้อ ๑๑ ให้นายกเทศมนตรีตำบลแม่ยมรักษาการตามเทศบัญญัตินี้ และให้มีอำนาจออกประกาศ
หรือคำสั่งเพื่อปฏิบัติการเป็นไปตามเทศบัญญัตินี้

ประกาศ ณ วันที่ ๒๙ เดือน ธันวาคม พ.ศ. ๒๕๖๖

(นายประดิษฐ์ ชัยชนะ)

นายกเทศมนตรีตำบลแม่ยม

เห็นชอบ



(นายเกรียงไกร ฝิปากเพราะ)

นายอำเภอ บัญชีราชการแทน

ผู้ว่าราชการจังหวัดพะเยา

แผนที่ท้ายประกาศกระทรวงมหาดไทย

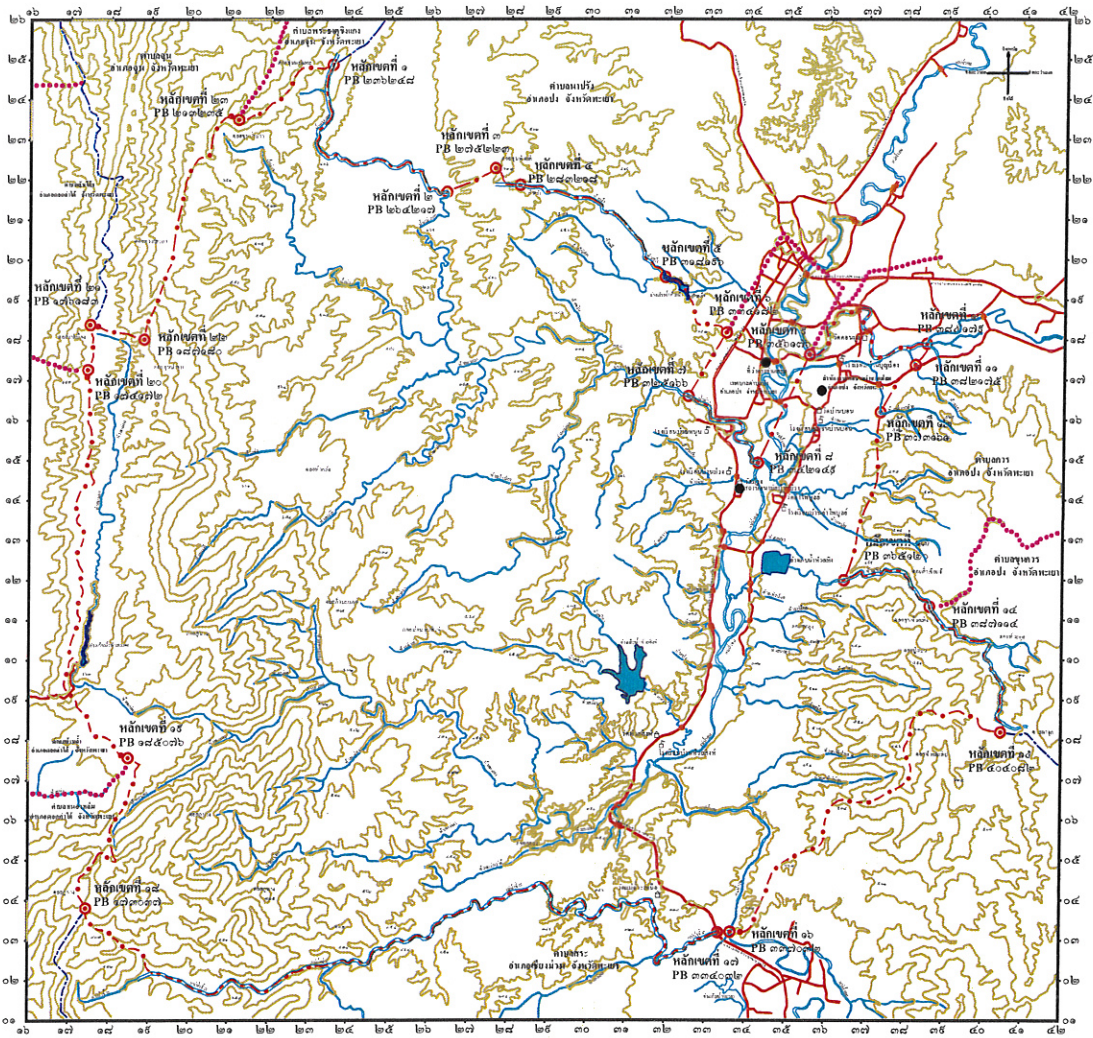
เรื่องจัดตั้งองค์การบริหารส่วนตำบลแม่ยม ตำบลปง อำเภอปง จังหวัดพะเยา

เป็นเทศบาลตำบลแม่ยม

ลงวันที่ 27 เดือน ตุลาคม พ.ศ 2552

มาตราส่วน ๑ : ๕๐,๐๐๐

๐ ๑ ๒ กิโลเมตร



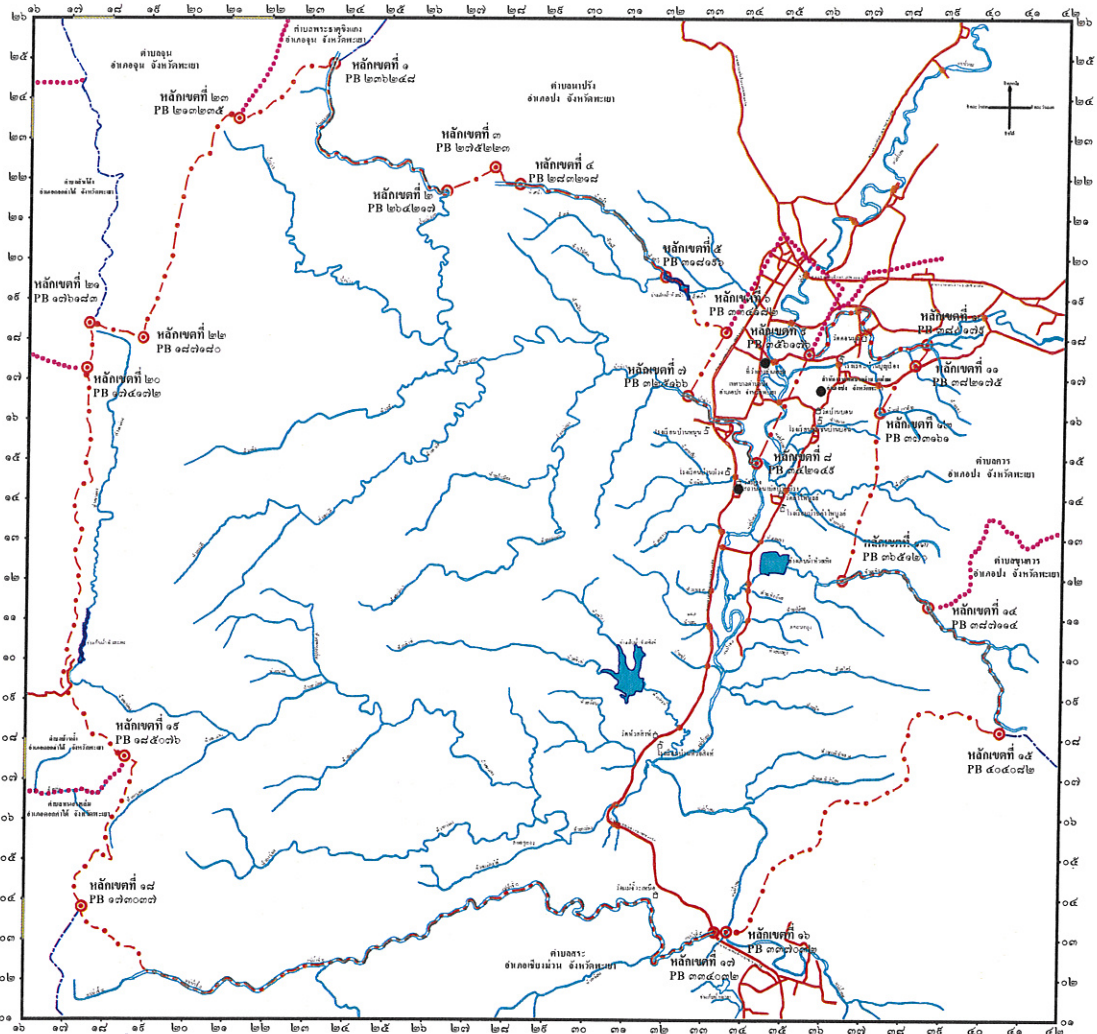
รับรองแนวเขตจัดตั้งเทศบาลตำบลแม่ยม

<p>เครื่องหมาย</p> <ul style="list-style-type: none"> เขตเทศบาล เขตอำเภอ เขตตำบล เขตองค์การบริหารส่วนตำบล ทางหลวง ถนน ชนบท ถนนลูกรัง พื้นถนนลูกรัง ระบายน้ำ แม่น้ำ คลอง ห้วย อ่างเก็บน้ำ หนองบึง คลองส่งน้ำ คลองระบบชลประทาน เส้นเขต รบมจช อุโมงค์ ที่วัด สถานีวิทยุ โทรคมนาคม โรงเรียน โรงพยาบาล สถานีอนามัย มหาวิทยาลัย วิทยาลัย โรงเรียน วัด ศาลาชุมชน 	รับรองแผนที่ถูกต้อง					ได้ตรวจสอบแนวเขตแล้วรับรองว่าถูกต้อง องค์กรปกครองส่วนท้องถิ่นข้างเคียง				
	<p>ลงชื่อ (นายวิมล รุ่งประทีป) หัวหน้าส่วนราชการ อบต.ปง</p> <p>ลงชื่อ (นางสาวพรวิมล ชาติ) ปลัดองค์การบริหารส่วนตำบลปง</p> <p>ลงชื่อ (นายประสิทธิ์ ปิ่นสว่าง) นายกองค์การบริหารส่วนตำบลปง</p>	<p>ลงชื่อ (นายบุญศักดิ์ วัฒนทรัพย์) นายกเทศมนตรีตำบลปง</p> <p>ลงชื่อ (นายบุญศักดิ์ สิมะถิติ) นายกองค์การบริหารส่วนตำบลคาง</p> <p>ลงชื่อ (นายศักดิ์สิทธิ์ กองอน) นายกองค์การบริหารส่วนตำบลปง</p>	<p>ลงชื่อ (นายอุดมเกียรติ โชคดี) นายกองค์การบริหารส่วนตำบลสระ</p> <p>ลงชื่อ (นายศักดิ์ชัย หงษ์ชู) ปลัดอำเภอ (ประจำ ปอ. 7) วิทยาราชการแทน นายก อบต.เจียงม่วน</p> <p>ลงชื่อ (นายเนตร บุญเทศ) นายกองค์การบริหารส่วนตำบลกู่ขุนาว</p> <p>ลงชื่อ (นายวีระเดช สวรรธมา) นายก อบต.ปง</p>	<p>ลงชื่อ (นายพิชญ์ ไชยดี) ปลัดเทศบาล ปฏิบัติหน้าที่ นายกเทศมนตรีตำบลขุน</p> <p>ลงชื่อ (นายณัฐวัฒน์ ไชยเทศ) นายกองค์การบริหารส่วนตำบลสระ รุ่งเรือง</p> <p>ลงชื่อ (นายอุดมชัย พรหมรวม) ปลัดอำเภอ (ประจำ ปอ. 7) วิทยาราชการแทน นายก อบต.ขุน</p>	<p>ลงชื่อ (นายธีรวิมล เตชะ) นายก อบต.บริหารส่วนตำบลหนองหม่น</p> <p>ลงชื่อ (นายเกียรติยศ นิสิต) นายก อบต.บริหารส่วนตำบลสันไถ่</p> <p>ลงชื่อ (นายธีรวิมล เตชะ) นายก อบต.บริหารส่วนตำบลสันไถ่</p> <p>ลงชื่อ (นายธีรวิมล เตชะ) นายก อบต.บริหารส่วนตำบลสันไถ่</p>					

แผนที่แสดงแนวเขตเทศบาลตำบลแม่ยม ตำบลปง อำเภอปง จังหวัดพะเยา

มาตราส่วน ๑ : ๕๐,๐๐๐

๐ ๕ ๒๐ กิโลเมตร



เครื่องหมาย

- | | | | |
|--|----------------------------------|--|-------------------------------|
| | เขตเทศบาล | | คลองส่งน้ำ คลองระบบชลประทาน |
| | เขตอำเภอ | | เขื่อนชลประทาน |
| | เขตตำบล เขตองค์การบริหารส่วนตำบล | | คูหา คมนาคม |
| | ทางหลวง ถนน ซอย | | ที่วัดราษฎร์ |
| | ถนนลูกรัง พื้นถนนคอนกรีต | | สถานเลี้ยงเด็กกำพร้า |
| | สะพาน | | โรงพยาบาล สถานีอนามัย |
| | แม่น้ำ คลอง หัว | | มหาวิทยาลัย วิทยาลัย โรงเรียน |
| | อ่างเก็บน้ำ เขื่อนเขื่อน | | วัด ศาสนสถาน |